



Al Comando Carabinieri Forestale Livorno

Al Comando Polizia provinciale

Alla Procura della Repubblica presso il Tribunale di Livorno

e p.c.

all'Assessore all'Ambiente della Regione Toscana

Alla Dirigente Ufficio Ambiente Regione Toscana

agli Assessori all'Ambiente dei Comuni di Collesalveti, Livorno e Rosignano Marittimo

al Comando Polizia Municipale dei Comuni Livorno, Collesalveti, Rosignano

Livorno, 18/6/2021

Oggetto: Presenza mezzi motorizzati all'interno del Sistema integrato delle Aree Protette dei Monti Livornesi e nelle altre aree naturali contermini.

Con la presente siamo a segnalare la continua presenza di mezzi motorizzati (moto da enduro e/o altri mezzi a quattro ruote) sulla rete sentieristica delle aree protette e non in oggetto.

Tali incursioni, soprattutto a seguito di uscite "in gruppo" e su tracciati fradici di pioggia - situazione ovviamente normale nei mesi più piovosi dell'anno - provocano gravi criticità e danni ai sentieri oggetto di tali passaggi oltre a generare potenziali conflitti e mettere a rischio l'incolumità di coloro che fruiscono delle aree naturali tramite modalità ecocompatibili e in linea con le vigenti disposizioni di legge.

Tali danni sono resi poi praticamente irreversibili dal ruscellamento dalle acque che, trovando nei "solconi" aperti dai mezzi motorizzati la naturale linea di scorrimento, determinano fenomeni di erosione tanto da rendere i sentieri del tutto o quasi impercorribili ed esercitare un importante impatto sulla valenza didattico/turistico/ambientale di questi ultimi.

Non è raro che vengano devianti o allargati i tracciati dei sentieri perché divenuti impraticabili a causa del passaggio delle moto da enduro con completa estirpazione della vegetazione e sbancamento del terreno in violazione dell'art. 734 c.p.

Sottolineiamo, inoltre, che il perdurante stato conflittuale con le proprietà private, provocato dai danni derivanti dal transito dei mezzi motorizzati, determina l'interruzione di sentieri storici e l'accesso ad aree protette di grande valore. In tal senso si rimanda ai numerosi casi pendenti, il più recente dei quali riguarda la "Strada del Mille" nel Parco Culturale di Camaiano, percorso di assoluta rilevanza storica e strategica, oggetto del nostro comunicato stampa diffuso in data 19.3.2021 e portato all'attenzione di tutte le autorità competenti (**allegato 1**). (vedi documento nel paragrafo successivo)

Si rimanda infine al “Dossier sui danni dei mezzi motorizzati sui sentieri” (**allegato 2**) realizzato dalle associazioni di Occhi sulle Colline nel 2015 per l’elenco esaustivo degli impatti negativi, sottolineando in particolare l’inquinamento acustico e disturbo della fauna e il rischio incidente con escursionisti a piedi e a cavallo. Al seguente link è possibile visualizzare il documento:

https://occhisullecolline.it/attachments/article/225/documento_OSC_mezzi_motorizzati_completo.pdf.

A titolo di puro ma non esaustivo esempio si allega la documentazione fotografica (**allegato3**) su alcuni percorsi resi impercorribili a causa del passaggio di mezzi motorizzati.

Si auspica la programmazione di interventi coordinata tra i Vs Comandi Operativi e le Amministrazioni degli Enti locali aventi giurisdizione affinché tali pratiche vengano interdetto.

Distinti saluti

LE ASSOCIAZIONI ADERENTI A OCCHI SULLE COLLINE:

Agire Verde Livorno

A.N.P.A.N.A. Livorno (Associazione Nazionale Protezione Animali Natura e Ambiente)

A.N.W.I. Livorno (Associazione Nordic Walking Italia)

Associazione Costiera Calafuria

Associazione per il Parco Culturale di Camaiano ODV

Asd Il Mandriolo

Circolo Ippico l'Unicorno

Collesalviamo l'Ambiente

CAI Livorno (Club Alpino Italiano)

FIAB Livorno (Federazione Italiana Ambiente e Bicicletta)

GAPL (Gruppo Archeologico Paleontologico Livornese)

G.I.R.O.S. (Gruppo Italiano per la Ricerca sulle Orchidee Spontanee)

Legambiente Livorno

L.I.P.U. Livorno (Lega Italiana Protezione Uccelli)

Salviamo il Salvabile

U.S. Vicarello 1919

Trekking Libertas

WWF Livorno ODV (World Wide Fund for Nature)

In collaborazione con:

Associazione Culturale GAIA

GBL (Gruppo Botanico Livornese)

Selvatica



ALLEGATO 3

Livorno, 18/6/2021

Oggetto: Presenza mezzi motorizzati all'interno del Sistema integrato delle Aree Protette dei Monti Livornesi e nelle altre aree naturali contermini.

Documentazione fotografica

Elenco e descrizione delle fotografie

Numero foto	Luogo	Data
Fig1	Sentiero Acquedotto Leopoldino 43°34'04" N 10°22'40" E	Dicembre 2020 - Gennaio 2021
Fig.2	Via della Dorsale 43°28'48" N 10°21'12" E	Dicembre 2020 - Gennaio 2021
Fig.3	Sentiero "I Daini" verso Valle Ugione dal punto 43° 31' 48" N 10°25' 23"E	Dicembre 2020 - Gennaio 2021
Fig.4	Sentiero "I Daini" verso Valle Ugione dal punto 43° 31' 48" N 10°25' 23"E	Dicembre 2020 - Gennaio 2021
Fig.5	Loc Pandoiano – Parrana San Giusto 43°30'41" N 10°26' 32" E	Dicembre 2020 - Gennaio 2021
Fig.6	Loc Pandoiano – Parrana San Giusto 43°30'41" N 10°26' 32" E	Dicembre 2020 - Gennaio 2021
Fig.7	Dintorni Monte Pelato	Gennaio 2021
Fig.8	Zona Poggio d'Orlando (dietro Salviano)	Gennaio 2021
Fig.9	Podere il Pianone 43.519015° 10.425741°	Febbraio 2021
Fig.10	Podere il Pianone 43.519015° 10.425741°	Febbraio 2021
Fig.11	Sentiero di collegamento tra la Valle Benedetta e l'inizio del Calvario	Febbraio 2021
Fig.12	Sentiero Acquedotto Leopoldino 43°34'04" N 10°22'40" E	Dicembre 2020 - Gennaio 2021
Fig.13	Sentiero tra Loc La sambuca e poggio Vaccaie, geolocalizzato 32T 614674E 4821215N quota 315m	Febbraio 2021
Fig.14	Sentiero tra Loc Villa il Limone e Poggio Corbolone, geolocalizzato 32T 613071E 4822243N quota 165m	Febbraio 2021
Fig.15	Sentiero tra Valle Benedetta e Parrana S. Martino, geolocalizzato 32T 614962E 4820184N quota 390m	Febbraio 2021
Fig.16	Sentiero da Valle Benedetta verso il Calvario	Febbraio 2021
Fig.17	Sentiero da Valle Benedetta verso il Calvario	Febbraio 2021



Figura 1



Figura 2



Figura 3



Figura 4



Figura 5



Figura 6



Figura 7



Figura 8



Figura 9



Figura 10



Figura 11



Figura 12



Figura 13



Figura 14

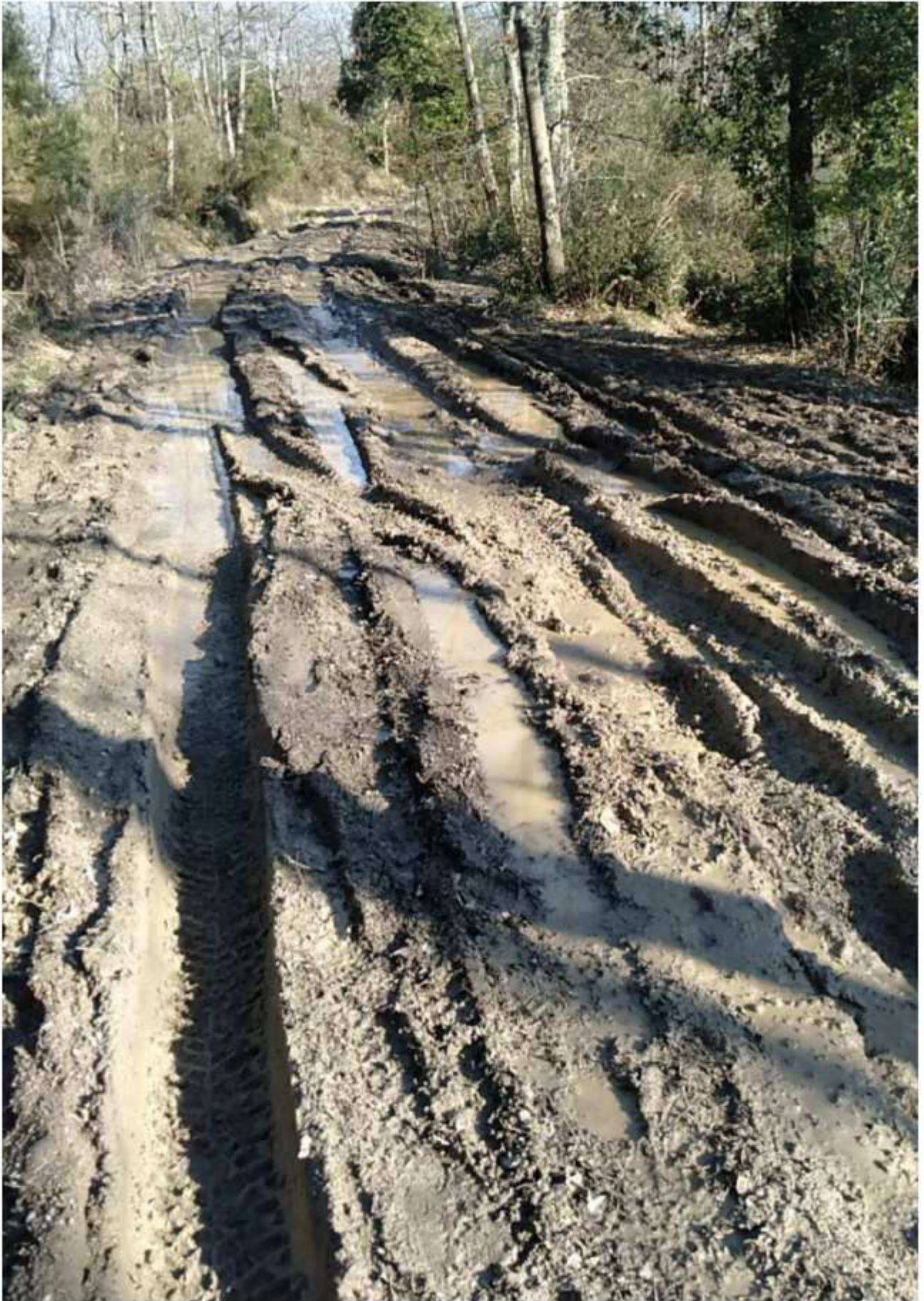


Figura 15



Figura 16



Figura 17